

FUJI DIGITÁLNÍ AUDIO DETEKTOR

FSB-8D

INSTRUKTÁŽNÍ MANUÁL



INDEX	STRANA
POUŽITÍ.....	3
ZÁRUKA	3
K POUŽITÍ	4
SESTAVENÍ DETEKTORU	6
SESTAVENÍ	7
NÁZVY JEDNOTLIVÝCH ČÁSTÍ.....	8
ČÁSTI	9
1. JAK NASTAVIT	9
2. VÝMĚNA BATERIÍ	10
3. JAK SE NASTAVUJE	12
4. NASTAVENÍ CITLIVOSTI (SENS)	13
5. NASTAVENÍ HLASITOSTI A CITLIVOSTI.....	14
SPECIFIKACE	15

Gratulujeme k výběru digitálního detektoru Fuji FSB-8D. Tento návod popisuje manipulaci s detektorem Fuji FSB-8D. Ujistěte se, že jste po přečtení správně pochopili všechny funkce detektoru a jste schopní ho plně používat.

Pokud si nebudete něčím jistí, obraťte se přímo na nás nebo využijte informací na našich webových stránkách www.fujitecom.cz a www.lovecpokladu.cz

POUŽITÍ

Detektor úniku Fuji FSB-8D detekuje únik vody pomocí přesného zpracování vibrací které únik vytváří. Jejich zvýrazněním je lze pak odečíst z numerické stupnice a také identifikovat akusticky. Detektor je vhodný pro všechny typy vedení, nejlepší výsledky má na potrubí z PVC a polyethylenu.

ZÁRUKA

Na detektor se vztahuje standartní záruka 24 měsíců od data zakoupení, Záruka je nepřenosná a platí pouze pro prvního majitele. Záruka se také nevztahuje na poškození detektorů způsobené neodborným zacházením nebo mechanickým poškozením.

K POUŽITÍ



VAROVÁNÍ

Tento symbol se používá pro zobrazení přítomnosti potenciálních nebezpečí, která mohou být příčinou vážných zranění.



POZOR

Tento symbol se používá pro zobrazení přítomnosti potenciální nebezpečí, která mohou způsobit poškození přístroje.



- Pokud hledáte a používáte sluchátka, je těžké věnovat pozornost okolnímu provozu. Vždy to mějte na paměti a snažte se stále sledovat co se děje ve vašem okolí.
- Nepoužívejte detektor, pokud máte mokré ruce a nevyměňujte baterie
- Dávejte pozor na polaritu baterií při výměně
- Nevhazujte baterie do ohně
- Nepokoušejte se rozebírat baterie

BEZPEČNÉ POUŽITÍ

POZOR

- Nepoužívejte tento detektor pro jiné účely než je detekce úniků vody
- Zkontrolujte, zda máte dobře zajištěný box baterie
- Nenechávejte ani nepoužívejte detektor v místech s vysokou teplotou
- Přístroj není vodotěsný, neponořujte ho do vody ani ho nepoužívejte v silném dešti
- Přístroj není nárazuvzdorný, při pádu se může poškodit
- Vyjměte baterie, pokud nebudete detektor delší dobu používat

PŘED POUŽITÍM DETEKTORU

Ujistěte se, že jste provedli jednoduchou kontrolu před použitím detektoru.

1. Kontrola montáže
2. Kontrola baterie
3. Kontrola provozu detektoru

POZOR

Doporučujeme, abyste si nechali pravidelně detektor otestovat v autorizovaném servisu Fujitecom. Kontrola je bezplatná a umožní vám používat detektor vždy s maximálním výkonem a bezpečně.

SLOŽENÍ DETEKTORU

Obsah dodávky se skládá z osmi (8) položek jež jsou uvedené níže. Zkontrolujte, zda všechny komponenty máte k dispozici. Pokud existuje nějaká chybějící položka, prosím kontaktujte svého prodejce. www.fujitecom.cz

1. Detektor 1



2. Kontaktní tyč 1



3. Prodlužovací tyč 2



4. Krátká kontaktní tyč (100mm) 1



5. Sluchátka 1



6. Alkalické baterie 2



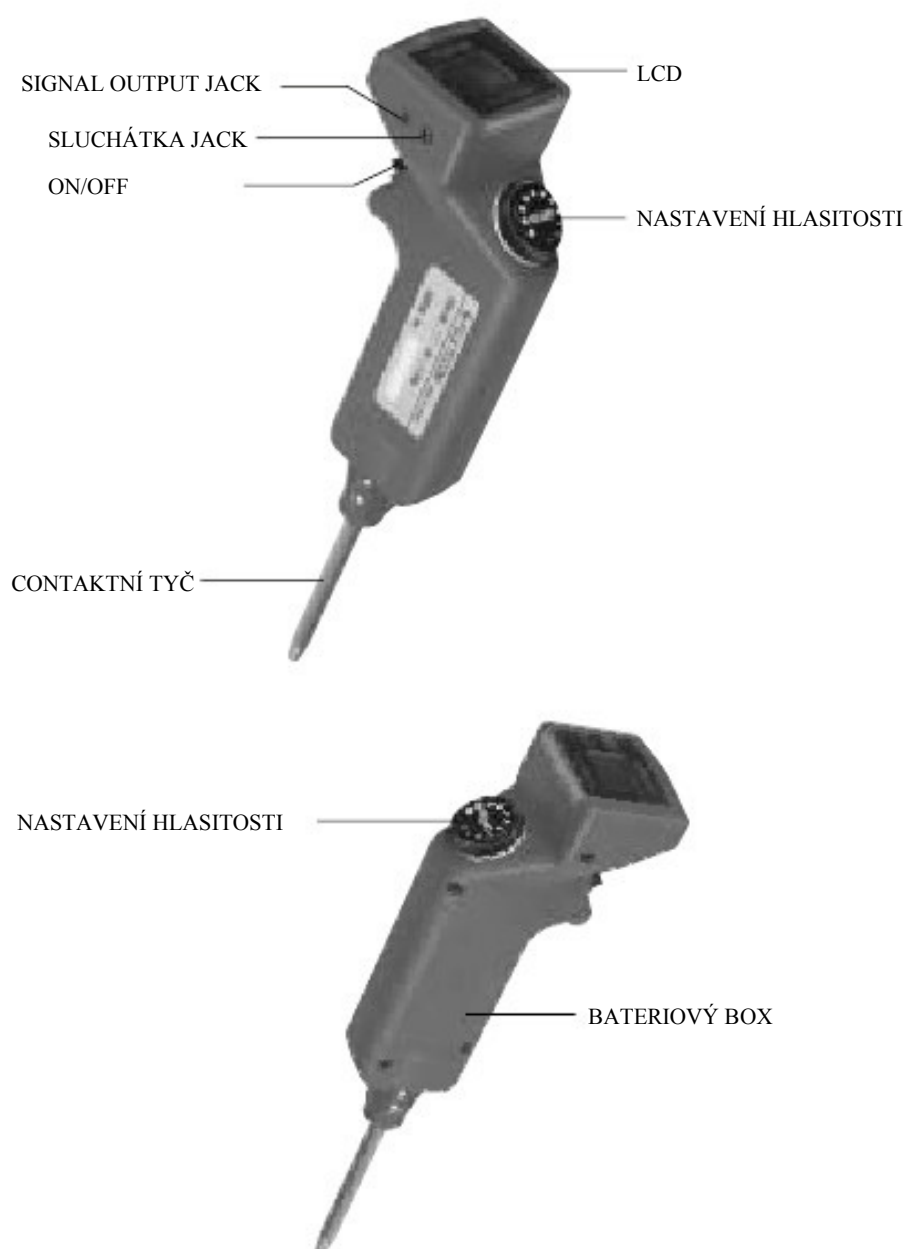
7. Instrukční manuál 1



8. Převážní box 1



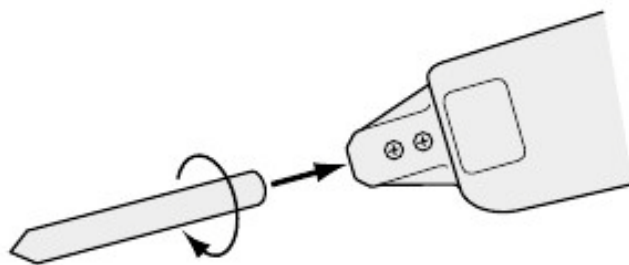
NÁZVY JEDNOTLIVÝCH ČÁSTÍ




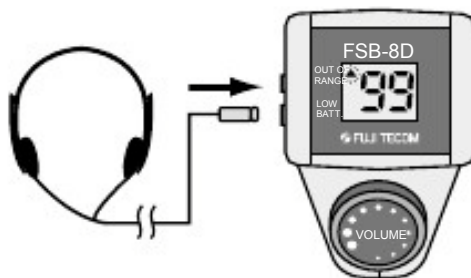
JAK HO POUŽÍVAT


1. JAK HO NASTAVIT

(1) Připojte primární sondu k jednotce



(2) Připojte sluchátka k jednotce 




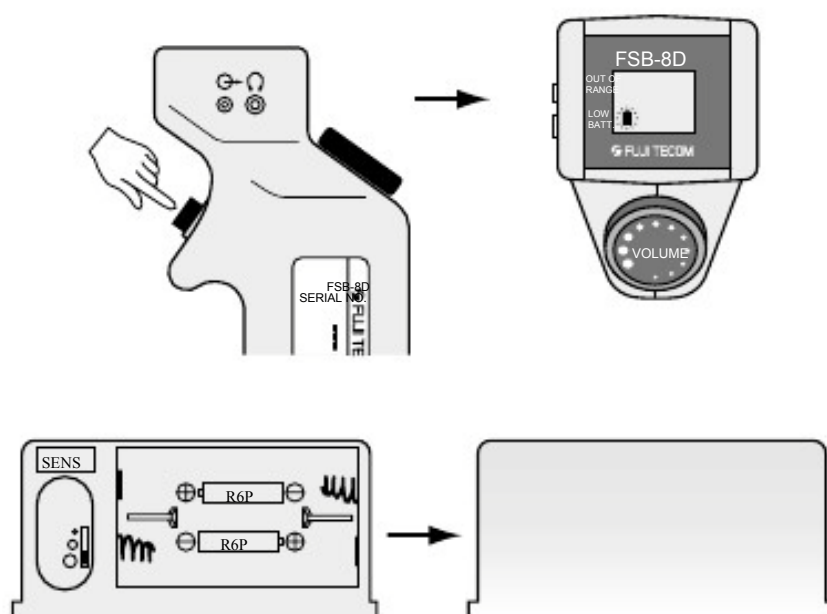
(3) Nastavte hlasitost na 50%. Polohu nastavení vyznačuje šipka  .



JAK HO POUŽÍVAT

2. VÝMĚNA BATERIÍ

Pokud začne blikat ukazatel stavu baterií, je důležité  ihned baterie vyměnit. Nezapomeňte zkontrolovat polaritu před vložením. Používejte pouze alkalické 1,5V AA baterie. Ujistěte se že jste správně uzavřeli kryt baterií.



UPOZORNĚNÍ

Pokud se na LCD nic nezobrazuje, ověřte zda nejsou zcela vybité baterie, zda jsou vloženy se správnou polaritou.

Vyjměte baterie s detektoru, pokud víte, že nebudete přístroj delší dobu používat!.

JAK HO POUŽÍVAT



Záruka se nevztahuje na problémy vzniklé použitím jiných než doporučených baterií.

Pokud použijete dva různé typy baterií budou mít pravděpodobně rozdílnou kapacitu. To ovlivní jejich životnost.



Použité baterie nevhazujte do ohně, ani volně do přírody. Chraňte vlastní životní prostředí. Použité baterie ukládejte pouze do nádob určených k tomuto účelu.

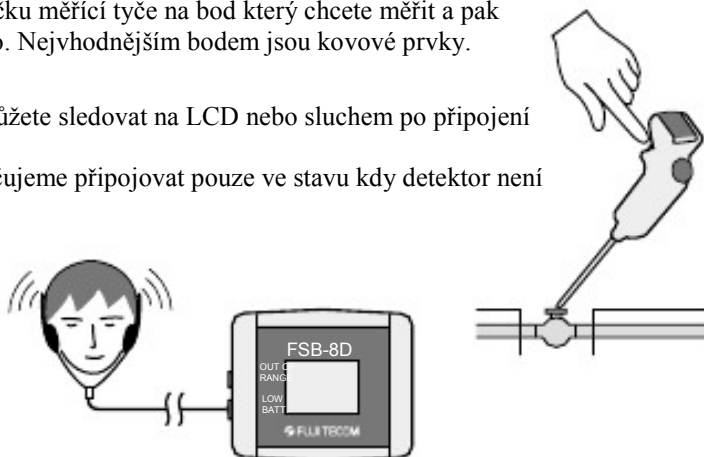
JAK TO FUNGUJE

3. JAK TO FUNGUJE

(1) Přitiskněte špičku měřicí tyče na bod který chcete měřit a pak zmáčkněte tlačítko. Nejvhodnějším bodem jsou kovové prvky.


(2) Sílu signálu můžete sledovat na LCD nebo sluchem po připojení sluchátek.

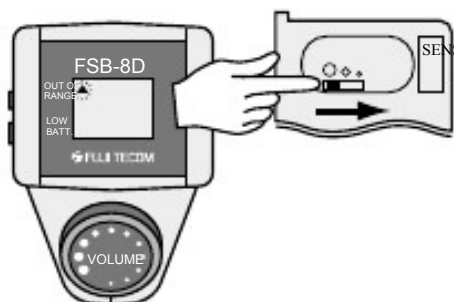
Sluchátka doporučujeme připojovat pouze ve stavu kdy detektor není používán.



VAROVÁNÍ

Chraňte detektor před pádem. Odkládejte ho na suchá místa, kde nehrozí poškození od chodců, cyklistů atd.

Pokud se dostanete mimo rozsah 
Rozsvítí se tento symbol. Je potřeba otevřít kryt baterií a snížit citlivost o jeden stupeň.



* Pokud je hlasitost příliš vysoká otáčejte proti směru hodinových ručiček. Pokud je příliš nízká, otáčejte po směru hodinových ručiček.

* Zobrazované hodnoty na LCD zůstanou stejné i když otáčíte ovladačem hlasitosti.



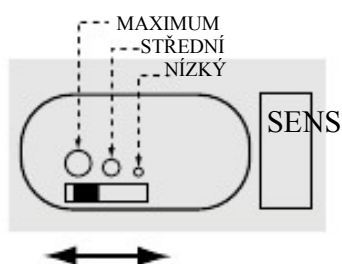
JAK TO FUNGUJE

4. PŘEPÍNAČ CITLIVOSTI (SENS)

Přepínač má tři polohy nastavení. Standardně je z výroby nastavený na maximum.

Střední úroveň je 1/10 výkonu maximální úrovně nastavení (10).

Nízká úroveň je 1/100 výkonu maximální úrovně nastavení (1).



Na displeji se zobrazí výstupní úroveň číselnou hodnotu 00 ~ 99. Pokud je výstupní úroveň vyšší než 99, OUT OF RANGE značky () v levé horní části displeje bliká, což znamená, že nastavení MAXIMÁLNÍ úrovně je překročené.

V takovém případě nižte stupeň zesílení zesilovače posunutím SENS spínače. [(velký).....(střední) nebo (Malý)].

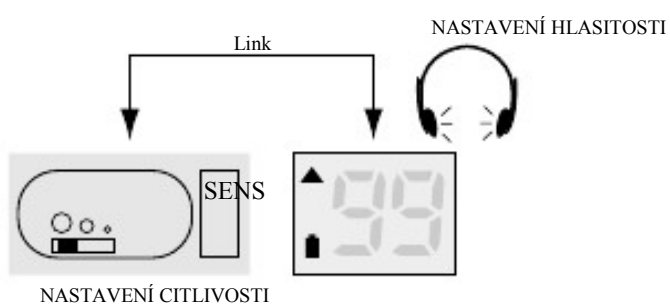


JAK TO FUNGUJE

5. OVLÁDÁNÍ CITLIVOSTI A HLASITOSTI

Nastavení hlasitosti nijak neovlivňuje ani zobrazovací ani skutečné funkce detektoru.

Nastavení úrovně citlivosti má naopak přímý vliv na výkon detektoru a zároveň je zobrazované na LCD.



SPECIFIKACE

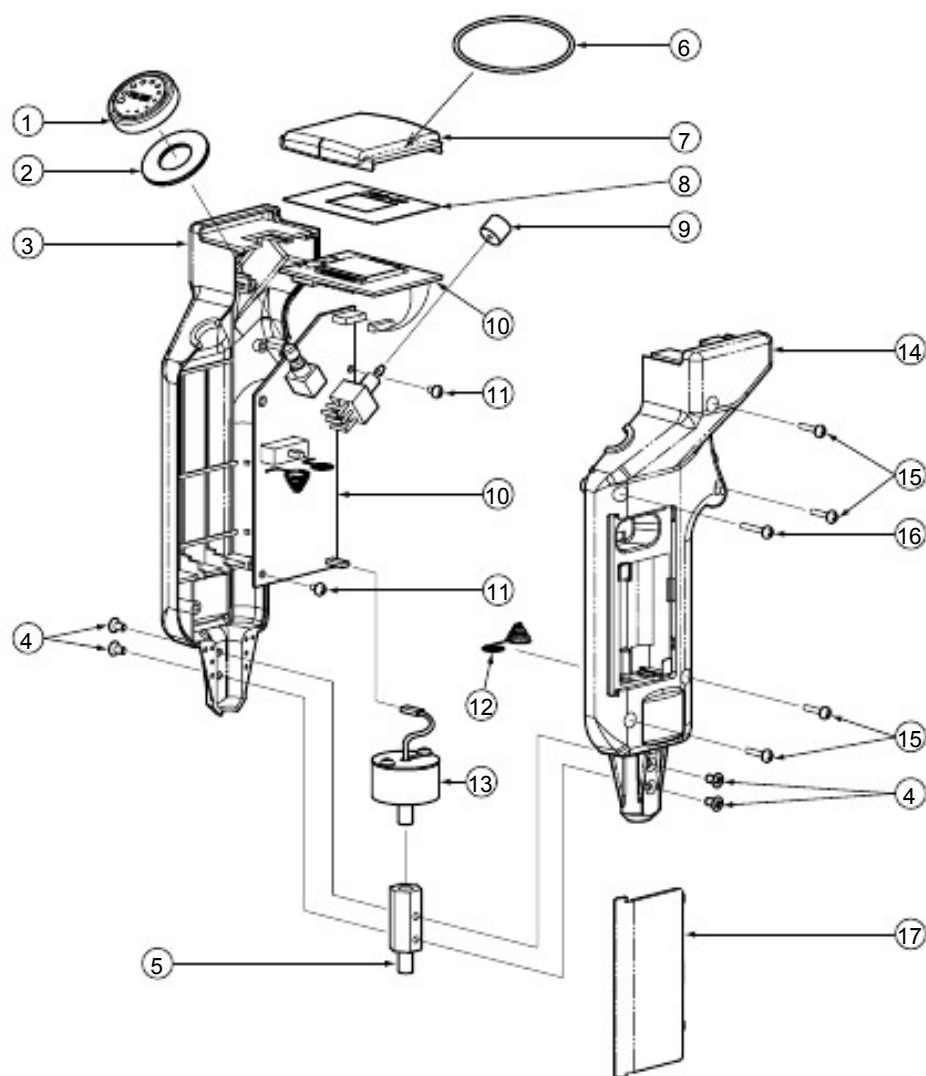
Zesilovač	: NPC Piezoelectric element
Zesílení	: 55dB
Frekvenční okruh	: 100Hz~2000Hz
Notch filtry	: 150, 180Hz
Nejnižší operační napětí	: 2.0V
Varování nízký stav napětí	: 2.2V
Doporučená pracovní teplota	: -5~+55 °C
Maximální odběr při signálu	: 22mA
Výdrž baterií	: Minimum 25 hodin
Baterie	: 2x 1,5V AA baterie
Velikost	: 60·84·207mm
Váha	: 250g

JAK UKLÁDAT DETEKTOR

Péče po použití

Opatrně setřete prach a nečistoty po použití detektoru a uložte ho do kufříku. Pokud přišel detektor do styku s vodou, osušte ho než ho uskladníte. Při dlouhodobém skladování vyjměte.

JEDNOTLIVÉ DÍLY DETEKTORU



POPIS OBRÁZKU

< >=Order Code

- ① Volume Control <010113>
- ② Dust-Control Sheet <054135>
- ③ Housing (Left) <218109>
- ④ M3·6 Sus Screw (4PCS.) <218126>
- ⑤ Pick-Up Fixing Axis <218118>
- ⑥ O-Ring <218125>
- ⑦ Panel Cover <218111>
- ⑧ Panel <218112>
- ⑨ Black Button <218114>
- ⑩ Main PCB & LCD PCB Assy <218101>
- ⑪ 3·4 Steel Screw (2PC.) <218127>
- ⑫ Battery Spring <218115>
- ⑬ Pick-Up Sensor Assy <218103>
- ⑭ Housing (Right) <218108>
- ⑮ 3·12 Sus Screw (4PCS.) <218128>
- ⑯ 3·16 Sus Screw (1PC.) <218129>
- ⑰ Battery Case Cover <218110>

INSPECTION CERTIFICATE

MODEL : FSB-8D DATE : _____

SERIAL No : _____

We hereby certify that the undersigner checked the above instrument with careful attention under the Fuji interoffice inspection standard consisting of four main items as follows:-

(1) EXTERNAL APPEARANCE ☐

(2) MECHANICAL WORK

* Knob, lever & key * Connector * Joint

(3) ELECTRIC FUNCTION ☐

* Indicator & Display * Output * Sensitivity
* Frequency * Input * Power

(4) OPERATION ON TEST SITE ☐

* Distance * Location * Level
* Depth * Flow
* Direction * Pressure
* *

Inspected by: _____



Instruments for the location of underground utilities and water leaks.

FUJI TECOM INC.

Head office : 1-3-1, Kanda Izumi-cho, Chiyoda-ku, Tokyo 101-0024, Japan
TEL : +81-3-3862-3196 FAX : +81-3-3866-1979

Web Site : <http://www.fujitecom.com/>

E-Mail: kaigai@fujitecom.co.jp

Branch office : Sapporo, Sendai, Tokyo, Shinetsu, Nagoya, Osaka
Hiroshima, Kyushu

Technical development & training center : Niiza